



ОРГАНИЗАТОР:  
Град Требиње

# 03 ТУРИЗАМ

26. и 27. МАЈ 2017. ИНВЕСТИЦИОНА КОНФЕРЕНЦИЈА „ИНВЕСТИРАЈ  
У ТРЕБИЊЕ” ТРЕБИЊЕ – РЕПУБЛИКА СРПСКА, БИХ  
[www.investintrebinje.com](http://www.investintrebinje.com)



**инвестирај у  
ТРЕБИЊЕ**



## *Садржај*

### 3.1. Туристички потенцијал града Требиња

#### 3.1.1. Туристички симболи Требиња

#### 3.1.2. Вјерски туризам

#### 3.1.3. Традиција и култура

#### 3.1.4. Угоститељство и гастро понуда

#### 3.1.5. Спортски туризам

### 3.2. Туристички пројекти

#### 3.2.1. Ревитализација Старог града у Требињу спој континента и медитерана

#### 3.2.2. Оснивање истраживачке станице за младе таленте

#### 3.2.3. Туристичка дестинација - Убла



## 3.1. ТУРИСТИЧКИ ПОТЕНЦИЈАЛ ГРАДА ТРЕБИЊА

### 3.1.1. Туристички симболи Требиња

#### 3.1.1.1. Увод

- » Требиње се налази на крајњем југу Републике Српске (Босне и Херцеговине), на површини од 904 км<sup>2</sup> са око 32.000 становника.
- » Смјештено је испод планине Леотар, на ободу Требињског поља, на надморској висини од 274 м.
- » Од мора је удаљено око 25 км.
- » Требиње се налази у залеђу јужног Јадрана, у троуглу градова са UNESCO-вом баштином - Дубровника (28 км), Котора (90 км) и Мостара (120 км).
- » За Требиње се каже да је град сунца, вина, меда и платана, а осим ових препознатљивих епитета, за Требиње се каже да је град високих људи (међу највишим људима у Европи), фолклора, културе, спорта, филма (овдје су снимљене бројне серије и филмови, између осталих и познатог свјетског режисера Емира Кустурице, те Здравка Шотре).
- » Такође, треба поменути традиционалну производњу надалеко чувеног требињског црвеног дувана из Требињске шуме. Чувени „равњак“ из Требињске шуме одавно је у легенди. Због своје посебне ароме, квалитета и „доброг гласа“, по дуван ове сорте и са овог поднебља код домаћина из Шуме емисаре су слале бројне познате личности, међу њима и највећи владари свог времена. Требињска легенда каже да се још прије Тита „шумљак“ пушио и на аустријском царском двору у Бечу.

- » Клима у Требињу је медитеранска и одликује се великим бројем сунчаних дана (260).
- » Требиње се први пут помиње у X вијеку, код Константина Порфирогенита. Данашњи назив датира из XVI вијека.
- » Кроз своју дугу и бурну историју, Требиње је увијек представљало раскршће путева у вези између Медитерана и унутрашњости Балканског полуострва.
- » Тим путем пролазили су Илири, Римљани, Словени, Византинци, средњевјековни владари немањићке државе, а потом Отоманска империја и Аустроугари.
- » Свака од ових епоха и владара у њима остављала је траг и дала печат овдашњој култури, духовној и материјалној.

### 3.1.1.2. Требишњица

- » Вода је један од најважнијих природних ресурса на подручју источне Херцеговине.
- » Огроман потенцијал пружа ријека Требишњица, некада највећа понорница у Европи (98 км), која својим најљепшим дијелом протиче кроз сам град.
- » Ријека Требишњица, због свог мирног тока, изузетно погодује одвијању спортских дисциплина.
- » Изузетна чистоћа и бистрина су погодни за роњење, а због великог рибљег богатства, велика је атракција за риболовце.

- » Обале Требишњице спаја неколико лијепих мостова. Најпознатији су Перовића (Арсланагића) мост из XVI вијека (национални споменик БиХ), Камени мост и други.
- » Најпознатија требињска излетишта везана су за ријеку Требишњицу: Студенац, Ластва и Јазина.



### 3.1.1.3. Кастел

- » Стари град Кастел (или Град на води, како га многи зову) изграђен је у XVIII вијеку и смјештен на десној обали ријеке Требишњице. Стара архитектура још увијек је недирнута. Стари град је некада био опасан каналом (хендеком), а тада му се прилазило преко висећег моста. Унутар зидина Старог града данас се налазе бројни кафићи, ресторани, сувенирнице...



#### 3.1.1.4. Музеј Херцеговине

- » У Старом граду, на темељима римског, средњевјековног и турског града, крајем XIX и почетком XX вијека изграђена је аустријска касарна. У њу је 1952. године смјештен Музеј Херцеговине, са богатим сталним поставкама (археолошка, етнолошка, историјска, природњачка, Дучићев легат, галерија слика...).

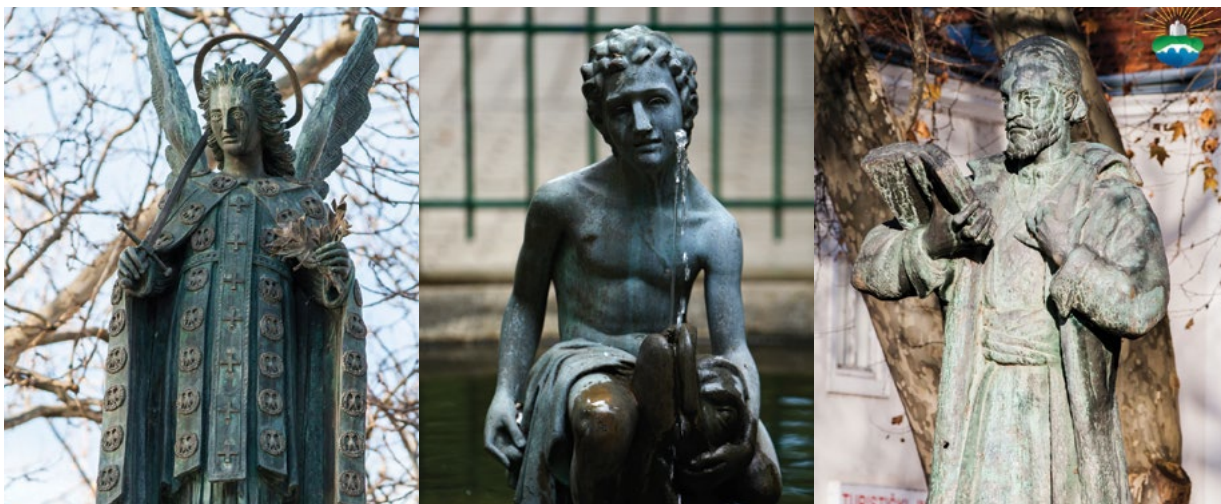




### 3.1.1.5. Перовића (Арсланагића) мост

- » Перовића (Арсланагића) мост је значајан споменик, заоставштина из доба Османлија, кога је као задужбину за свог погинулог сина у борби са Млечанима изградио Мехмед-паша Соколовић, 1574. године.
- » Изградњом хидроенергетског система на Требишњици, Арсланагића мост се 1965. године нашао под водом акумулационог језера. По захтјеву Завода за заштиту споменика културе, мост је 1966. Године, приликом пражњења акумулације, демонтиран и пренесен низводно. Нова локација Арсланагића моста је 5 км низводно од првобитне.





### 3.1.1.6. Споменици културе

- » Требиње је изузетно богато културно-историјским споменицима, а права је ријеткост да у строгом центру града на релативно малом простору постоји толики број културно-историјских споменика које туристи обилазе.
- » Ту је споменик Јовану Дучићу, познатом требињском пјеснику, а и пјесникови поклони свом родном граду: први споменик у свијету Петру II Петровићу Његошу (1934), Споменик палим борцима из Првог свјетског рата, фигура Јелене Анжујске, фонтана у парку, Дучићева чесма, фигуре лавова...





## 3.1.2. Вјерски туризам

### 3.1.2.1. Вјерски објекти

Бурна историја на овим просторима оставила је своје трагове и споменике културно-историјске баштине. Значајан потенцијал за валоризовање у туристичке сврхе посједује велики број вјерских објеката који се налазе на територији Требиња,

Саборни храм Светог Преображења Господњег с почетка XX вијека, Католичка катедрала рођења Блажене Дјевице Марије с краја XIX вијека, Султан-Ахметова џамија из XVIII вијека, Осман-пашина џамија XVIII вијека, а посебан значај имају Херцеговачка Грачаница те манастири Тврдош (IV-VI), Дужи (XVI-XVII), Петро-Павлов (IV-VI), Завала (XIII), Црква Св. Василија...





### 3.1.3. Традиција и култура

#### 3.1.3.1. Традиција и култура

За очување традиције брину се бројна културно-умјетничка друштва и удружења жена која израђују народне ношње.

Требиње декларативно носи епитет града културе, а доказ тога су бројне културне манифестације по којима град постаје препознатљив у ширим оквирима. Најзначајније су Требињско културно љето, Светосавске свечаности, Дучићеве вечери поезије, Смотре фолклора, Фестивал фестивала, Ликовне колоније и изложбе, концерти класичне и популарне музике...





## 3.1.4. Угоститељство и гастро понуда

### 3.1.4.1. Ресторани и гастро понуда

Разноврсност природних ресурса и богатство културног наслеђа Херцеговине посебно су обогаћени гостољубивошћу и срдечношћу локалног становиштва, које, у складу са традицијом, дочекује госта богатом трпезом здраве и природне хране. Препознатљива и надалеко чувена херцеговачка кухиња представља једну од значајних компаративних предности у понуди Требиња, у односу на конкуренцију на туристичком тржишту. Бројни ресторани у великој мјери доприносе да гост из Требиња одлази задовољан и скоро по обичају се враћа наредних година.

Производња меда у Требињу је у великом развоју. Богатство биљака, шума и квалитетних вода пружа пчелама здраво окружење. Познато је да се овдашњи мед и мед у саћу не користе само у функцији исхране, већ и лијека.

### 3.1.4.2. Зелена пијаца

На централном градском тргу налази се јединствено живописна зелена пијаца, гдје се могу пронаћи аутохтони производи овог краја (херцеговачки пршут, сиреви, чајеви од љековитих трава, поврће, воће...).



### 3.1.4.3. Вински подруми

Облик туризма који је послједњих година доживио праву експанзију на подручју Требиња, првенствено због изузетно погодних услова за узгој винове лозе, јесте вински туризам. Овај облик туризма до одређене мјере већ посједује разрађене програме, али постоји велики потенцијал за даљи развој и унапређење, посебно у дијелу малих породичних винарија. У граду постоји 16 винарија и 7 дегустационих сала за пријем туриста.

### 3.1.4.4. Сеоска газдинства

У посљедње вријеме, на подручју Требиња је у развоју сеоски туризам, тако да у овом тренутку наш град има у туристичкој понуди три сеоска газдинства гдје туристи могу да дегустирају аутохтоне производе и осјете укус Херцеговине.

Потенцијалну прилику за развој сеоског туризма представљају еко-етно села Увјећа и Церовац.

### 3.1.4.5. Смјештај

Цјелокупан развој туризма на нивоу града прати и убрзан раст смјештајних капацитета, што потврђује чињеница да је прије 10 година постојао само један хотел, а данас Требиње располаже са девет хотела, четири мотела, четири виле, два хостела и једним кампом. Такође, до краја текуће године, Требиње ће повећати понуду смјештајних капацитета за нова три хотела.



## 3.1.5. Спортски туризам

### 3.1.5.1. Авантуризам

У питомим и прелијепим крајолицима у околини Требиња, сваком заљубљенику у природу пружа се низ могућности да истражи природу и доживи незаборавну авантуру кроз параглајдинг, планинарење, бициклизам, брдски бициклизам, роњење, номад, кану и фото-сафари.

Ако планирате да испробате своје способности у спортовима пуним адреналина, пружа вам се могућност да испробате једну од шест маркираних „hiking“ стаза.

Такође, можете да се опробате у већ традиционалној „трци у камену“, специфичној по томе што се њен циљ налази на врху планине Леотар (960 м.н.в.).

Поред поменутих стаза, прекограничним пројектом одрживог развоја „Од Херцеговачких стаза до Дубровачких елафита“ Требиње је увршето у плаву стазу „Via Dinarica“, што адреналинским туристима даје могућност планинарења и бициклизма.

Ревитализација старе ускотрачне пруге “Ђиро“ ревитализована је и адаптирана ускотрачна жељезничка пруга, којом ће умјесто старих возова на угаљ убудуће возити - бицикли.

У питању је стаза која обухвата пружну трасу од Неума, Чапљине, Мостара, преко Равног и Требиња, и даље према дубровачкој општини Конавле, куда ће се, уз зауставне станице, кретати туристи-бициклисти, и то својим бициклима или оним које могу бесплатно позајмити на већ поменутих зауставним станицама.



### 3.1.5.2. ЛОВ

Требињске шуме су богате високом и ниском дивљачи. Ниски предјели су погодни за развој ловног туризма на ниску и пернату дивљач, тако да ловни туризам посједује огромне потенцијале за развој и унапређење. Интересантно је додати да Требиње представља област која је највеће станиште шумске шљуке у Европи, због које ову дестинацију обилазе ловци из различитих дијелова Европе, посебно из Италије.



### 3.1.5.3. РИБОЛОВ

Ријека Требишњица пружа изванредне могућности за спортски риболов. Ту су сливови ријеке Требишњице, као и језера. Требишњица и требињска језера обилују разним врстама риба, међу којима се истичу пастрмка, шаран, стругач и друге. Требињски водотоци – ријека и језера – због изузетног рибљег богатства велика су атракција за риболовце.





## 3.2. ТУРИСТИЧКИ ПРОЈЕКТИ

### 3.2.1. Ревитализација Старог града у Требињу спој континента и медитерана

#### 3.2.1.1. Историјски преглед – Стари град Требиње

- » Архелошка ископавања простор Старог града везују за средњи вијек.
- » Стари град почиње да добија садашње обресе 1706. године.
- » Град је имао доста једноставан, али развијен одбрамбени систем. Осим бедема браниле су га четири куле и три табије.
- » Водени канал око Старог града је један од његових најатрактивнијих сегмената. Тренутно је затрпан и није визуелно доступан.



### 3.2.1.2. Историјски преглед – Стари град Требиње

- » Бедеми Старог града су већим дијелом сачувани уз одређене адаптације.
- » Стари град има око 64 објеката из турског периода, 47 из периода аустријске управе и 21 носи карактеристике савремене градње.
- » 24.1.1951. године Стари град је уведен у регистар заштићених споменика културе.



### 3.2.1.3. Стари град данас

Активирање обале



### 3.2.1.4. Стари град данас

Активирање тргова и пијацета



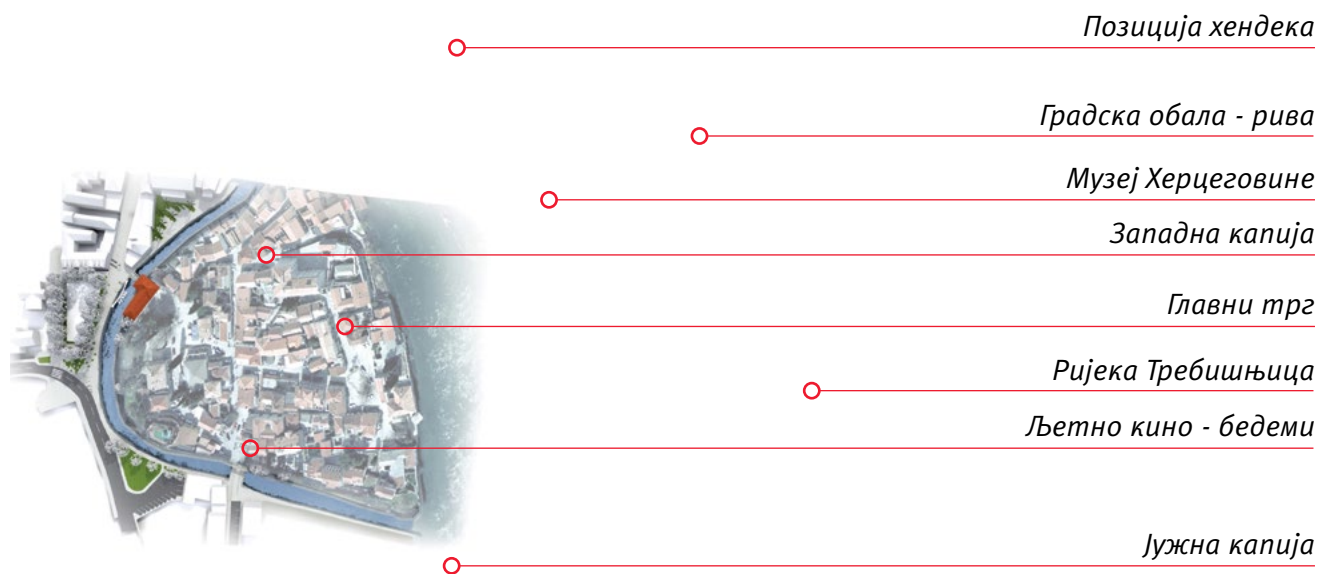
### 3.2.1.5. Обилазак града воденим путем

Активирање хендека



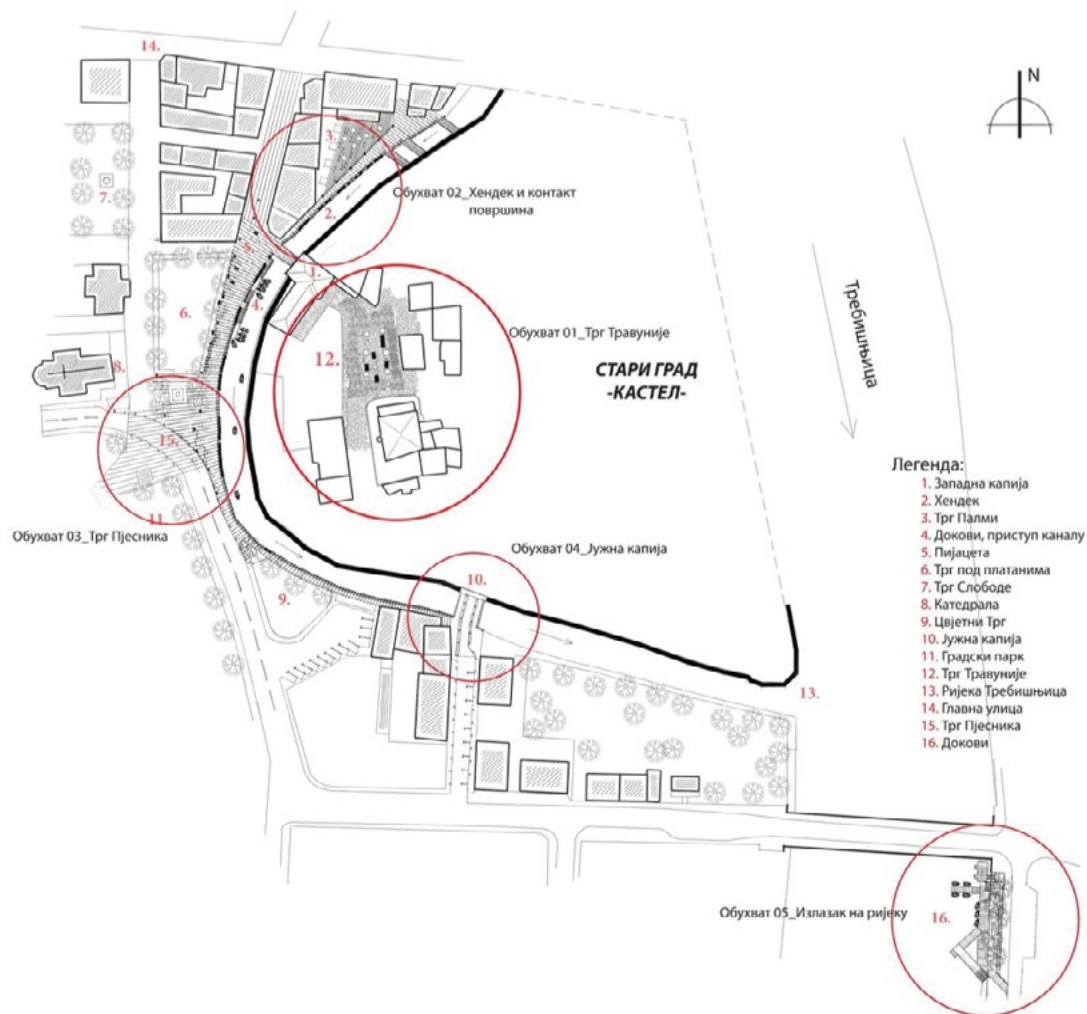
### 3.2.1.6. Концепт ревитализације Старог града

Ново лице Требиња



### 3.2.1.6.1. Стари град Требиње

#### Жижне тачке







### 3.2.1.6.2. Западна градска капија

Активирање градског хендека



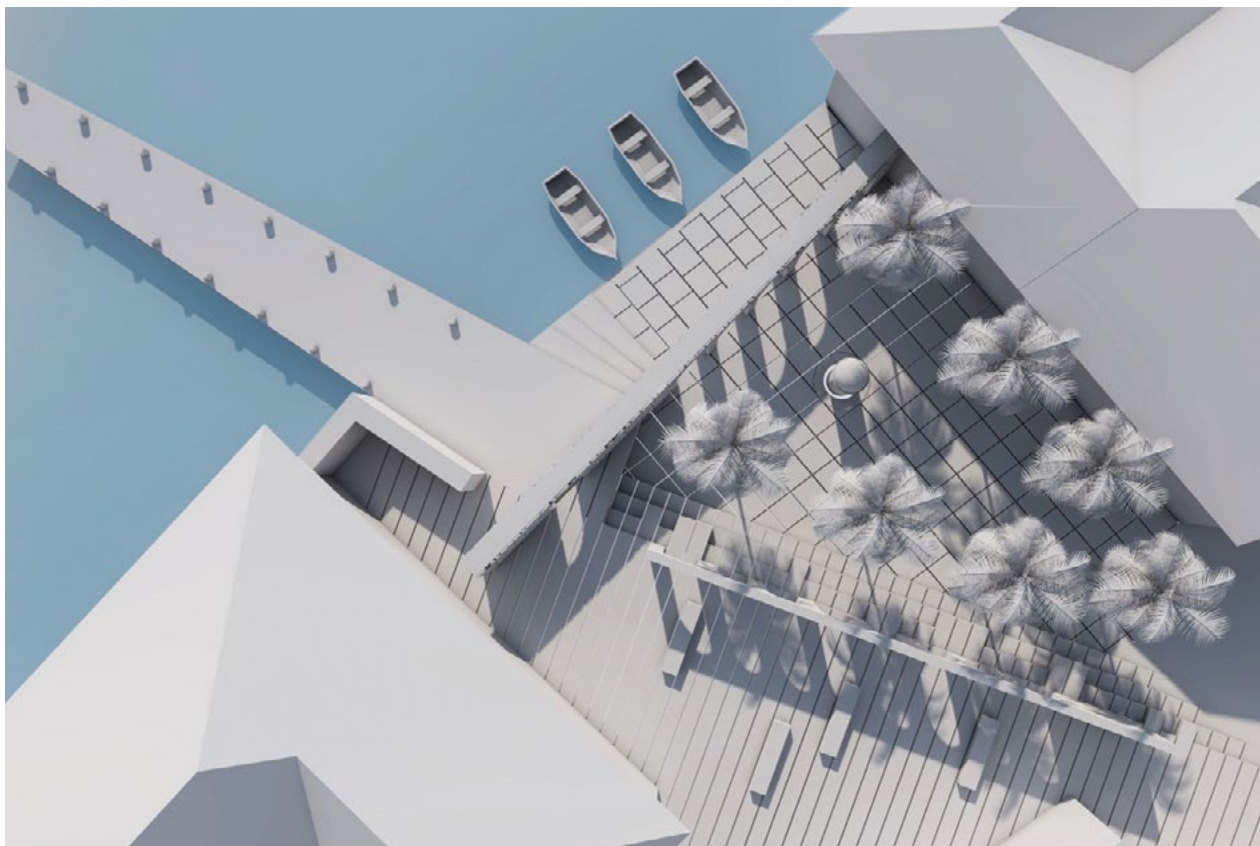
### 3.2.1.6.3. Западна градска капија

Улаз у Стари град



### 3.2.1.6.4. Западна градска капија

Главни трг унутар Старог града



### 3.2.1.6.5. Оживљавање пијацета и обале



### 3.2.1.6.6. Оживљавање пијацета и обале

## 3.2.2. Оснивање истраживачке станице за младе таленте

### 3.2.2.1. Почеци систематског школовања у требињском крају



Први подаци о школству у Требињу потичу из средњег вијека, када се систематско образовање и васпитање обављало у манастирима.

У новијој историји, прва школа у требињском крају основана је 1763. године (Ј. Иванишевић).

Сигуран податак о отварању школе у Дужима код Требиња потиче из 1856. године, и везан је за активности Ниђифора Дучића и Серафима Перовића.

Прва средња, Трговачка школа, основана је 1893. године, док је 1921. почела са радом и Нижа гимназија.

### 3.2.2.1. Почеци систематског школовања у требињском крају



У Требињу ради више образовних и васпитних установа, и то:

- » Јавна установа за предшколско васпитање и образовање “Наша радост”, као и више приватних обданишта
- » Четири јавне основне школе: “Јован Јовановић Змај”, “Вук Караџић”, “Свети Василије Острошки” и Школа за основно музичко образовање
- » Четири јавне средње школе: Гимназија “Јован Дучић”, Центар средњих школа, Техничка школа и Музичка школа
- » Три јавне високошколске установе: Факултет за производњу и менаџмент, Академија ликовних умјетности и Висока школа за туризам и хотелијерство и Студијски центар приватног Универзитета за пословни инжињеринг и менаџмент из Бањалуке.

### 3.2.2.3. Потребе за унапређењем квалитета образовања



Респектабилан развој образовања у Требињу, Републици Српској, Босни и Херцеговини и региону, ипак не пружа велике могућности за формирање научних кадрова.

Узрок томе су неодговарајући наставни планови и програми, недовољна опремљеност образовних установа савременим училима и необученост наставника и стручних сарадника за примјену савремених метода рада.

Из тог разлога, намеће се потреба за оснивањем установе чији ће рад отклонити уочене недостатке, путем пружања додатних садржаја надареним ученицима, уз примјену савремених метода рада, као и обуке наставника и стручних сарадника.



### 3.2.2.4. Погодност Требиња за оснивање истраживачке станице за младе таленте

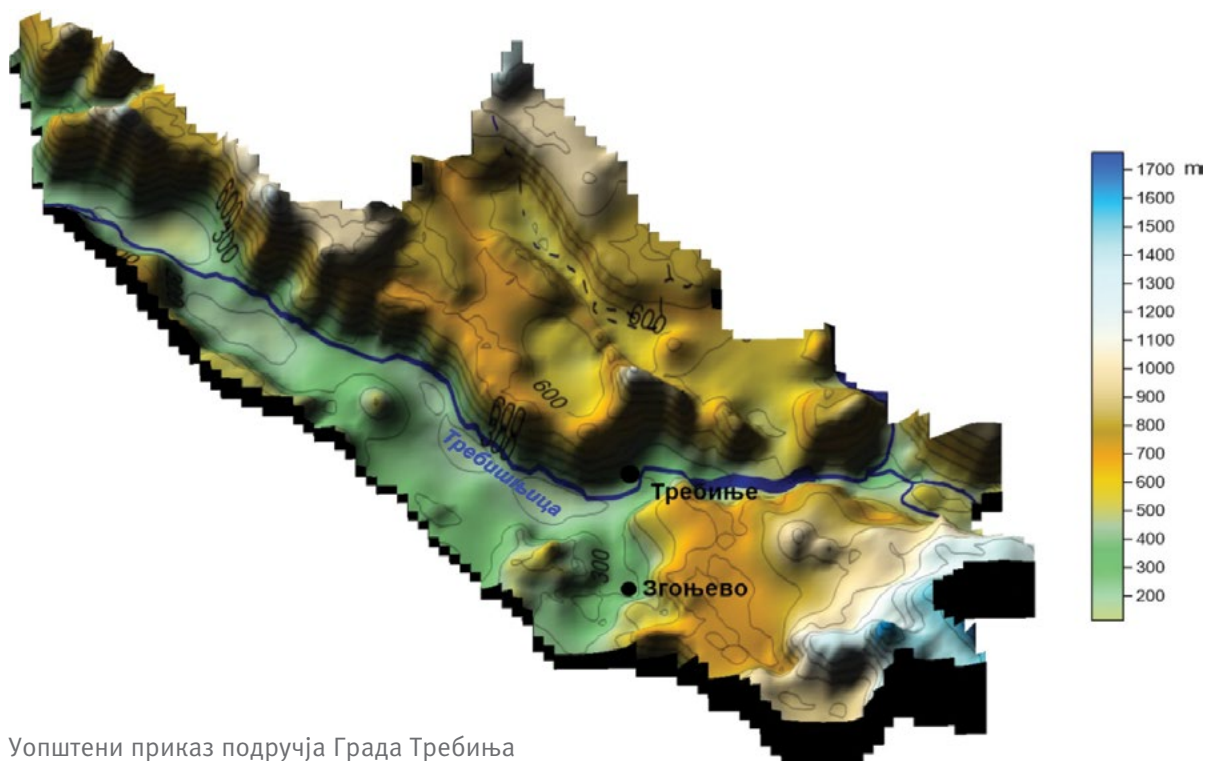


У Требињу постоје сви предуслови за оснивање истраживачке станице за младе таленте, по узору на сличну установу из Петнице код Ваљева.

За смјештај станице може да послужи школски објекат у селу Згоњево.

За адаптацију школске зграде обезбијеђена су средства од око 1 милион конвертибилних марака.

### 3.2.2.5. Положај школе у Згоњевоу



Уопштени приказ подручја Града Требиња



Свечано отварање школе 1939. године

### 3.2.2.6. Оснивање школе

Школа у Згоњеви изграђена је 1939. године, средствима која су обезбиједили браћа Ристо и Трифун Петровић, угледни београдски трговци поријеклом из овог села.

Био је то импозантан објекат, који су од најквалитатнијег херцеговачког камена градили најбољи мајстори.

### 3.2.2.7. Фондација “Задужбина Риста и Трифуна браће Петровић из Згоњева”

Осим што су финансирани изградњу објекта, Браћа Ристо и Трифун Петровић су завјештањем оставили школи у Згоњеви две некретности у Београду.

Након престанка са радом школе у Згоњеви, правни наследник некретности постала је ЈУ ОШ “Вук Караџић” у Требињу.

Завјештане некретности су школама доносиле приход од ренте, који је коришћен за набавку књига и учила, као и стипендирање надарених ученика, посебно из Згоњева.

Град Београд и Република Србија су посебним законом о експропријацији откупили једну од двије парцеле за потребе изградње Београда на води. На рачун Фондације уплаћено је око милион конвертибилних марака. Фондација намјерава да другу парцелу замијени за неку некретност у Београду, и да рентирањем те некретности обезбиједи средства за помоћ школи, како је и предвиђено завјештањем.

### 3.2.2.8. Општи циљеви оснивања истраживачке станице

Управни одбор Фондације донио је одлуку да се школа у Згоњеви преуреди у модерну истраживачку станицу.

Општи циљеви њеног рада предвиђено је да буду подршка школама и унапређивање квалитета, садржаја и метода научног образовања и додатне наставе, и нарочито, непосредно образовање младих који показују склоности и способности за бављење научним и истраживачким радом.

Тиме би, на најбољи могући начин, било сачувано сјећање на браћу Петровић, велике визионаре, добротворе и хуманисте, што би подстакло све нас да се служимо њиховим примјером.

### 3.2.2.9. Посебни циљеви оснивања истраживачке станице

- » Као посебни циљеви истраживачке станице издвојени су:
- » Препознати даровите и високо мотивисане младе људе из свих дијелова Републике Српске и окружења, а нарочито оне који живе у провинцији и неразвијеним срединама и пружити им индивидуално додатно образовање;
- » Омогућити заинтересованим учесницима да реализују сопствене истраживачке пројекте засноване на реалним проблемима, уз помоћ одговарајуће научне опреме и уз помоћ и подршку научника и квалитетних наставника;
- » Обучити претежно млађе наставнике да у свом раду примјењују савремене научне идеје, концепте и најбоље методе наставе;
- » Подстицати сарадњу и размјену знања, искустава и идеја међу младима који похађају различите школе и који се интересују за различите научне области;
- » Подстицати сарадњу са сличним образовним институцијама, школама и факултетима у Републици Српској и региону.

### 3.2.2.10. Начин рада истраживачке станице

- » Истраживачка станица ће организовати додатну наставу и обуку за ученике основних и средњих школа, као и њихове наставнике, из четири науке: математике, физике, хемије и информатике
- » Пријављивање за учешће на неком од образовних програма вршиће се слањем попуњеног формулара и пратеће документације, након објављивања јавног позива;
- » Образовне активности биће ослоњене на широку мрежу стручних сарадника, који ће у својству предавача, ментора или савјетника учествовати у креирању и извођењу различитих курсева и кампова
- » Програмски концепт одобраваће одговарајуће комисије, које ће чинити представници факултета, института и компанија
- » Програми у станици биће семинарског типа, трајања од 5 до 14 дана;
- » Неће бити оцјена, диплома, круте дисциплине и типичних наставника, али ће бити флексибилних иновативних активности, интерактивне наставе и занимљиве научне опреме
- » Кључне активности биће усмјерене на развијање вјештина посматрања и закључивања, техника прикупљања података, способност аргументације и комуникације, као и спремности на непрекидно учење и обогаћивање знања и искуства



Мјерна лабораторија ФПМ Требиње

- » Поред радних просторија, станица ће имати одређене смјештајне капацитете, климатизоване собе са купатилом, као и ресторан са кухињом;
- » Научна библиотека садржаће одговарајућу литературу, часописе и електронске публикације;
- » Све активности биће централизоване—спаваонице, лабораторије, учионице, менза;
- » У складу са потребама, полазницима ће бити на располагању спортски терени, базени, културне и образовне институције у Требињу.



### 3.2.2.11. Финансирање станице

- » Истраживачка станица биће непрофитна и независна организација која треба да постоји и ради захваљујући подршци појединаца, фондација, компанија, предузећа, Министарства просвјете и културе и Министарства науке и технологије Републике Српске, Републичког педагошког завода Републике Српске и Града Требиња;



Пројекат треба да буде одржив и да има развојну фазу, односно да се рад станице непрекидно унапређује.



### 3.2.3. Туристичка дестинација - Убла

#### Увод

- » Требиње представља једно од **најтранзитнијих подручја у држави** (пораст промета лица на граничним прелазима у околини Требиња из године у годину).
- » Податак који иде томе у прилог јесте да је 2006. године забиљежен улаз од сса 450.000, односно излаз од сса 470.000, а за 2016. годину укупан улаз износи **699.761**, а укупан излаз **660.240** лица.
- » Требиње посљедњих година биљежи **увећање обима туристичког промета у просјеку 15%**. Годишње, што представља изузетан резултат и у великој мјери утиче на свеукупне резултате Републике Српске и Босне и Херцеговине.

### 3.2.3. Туристичка дестинација - Убла

- » Туристичка понуда Требиња махом је препозната као привлачна и атрактивна за туристе који преферирају да одморе користе у љетним мјесецима.
- » Иако се ситуација генерално мијења набоље, јавља се потреба за проширењем туристичке понуде на зимску сезону.
- » Сегмент на основу којег је могуће развијати туризам у зимским мјесецима је класични зимски спортско-рекреативни и излетнички туризам, везан директно за планинске масиве или излетишта у оквиру истих.

### 3.2.3. Туристичка дестинација - Убла

3.2.3.1 Убла

3.2.3.2 Идејни пројекат “Туристичка дестинација Убла”

3.2.3.3 Планиране активности

3.2.3.4 Развој еко туризма као пратећи дио пројекта

3.2.3.5 Потенцијално проширење пројекта

3.2.3.6 Потенцијална изградња регионалног центра за хипорехабилитацију

3.2.3.7 Окружење - планински масив и Национални парк Сутјеска

### 3.2.3.1. Убла

На само **25 километара од Требиња**, у непосредном залеђу свјетских туристичких дестинација (Дубровника, Херцег Новог и Котора), у **масиву планине Орјен**, на око 1.100 м.н.в. смјештено мјесто „Убла“, изузетних природних и рељефних карактеристика, које **нуди бројне могућности када су у питању рекреативно бављење зимским спортовима, уживање у природи и излетнички туризам.**

- » Убла су **једино насеље** на подручју Зубаца које **има изворске воде** (нпр. извор Студенац).
- » Пројектована је водоводна мрежа за нови **цјевовод**, који ће снабдјевати **техничком водом** мјесто **Граб** на Зубцима.
- » Планиран је прикључак секундарне водоводне мреже, којом би се омогућило снабдјевање **техничком водом** подручја **Убала**.
- » Насеље је **електрификовано 1974.** године.
- » Подручје које се уздиже уз орјенски масив до црногорске границе, обрасло је високом шумом јеле, црног бора и букве, као и веома цијењеног дрвета **ендемске мунике (Pinus Leucodermis).**

- » Због стицања разних климатских и геоморфолошких карактеристика Орјена, највишег масива у Динаридима, на којем се сучељавају топле морске са сјеверним континенталним ваздушним струјама, **балнеолози још од XIX вијека убрајају Убла међу познатије европске ваздушне бање.**
- » Пред Други свјетски рат, изграђени су **планинарски дом и скијашка стаза** са успињачом, што је била **омиљена дестинација љубитеља природе и скијања**, нарочито Дубровчана.
- » **Требињски планинари** сваке године угошћују своје колеге из околиних држава, **организујући успоне од Убала до орјенских врхова.**

### 3.2.3.2. Идејни пројекат „туристичка дестинација - убла“

- » **валоризација постојећег потенцијала** овог требињског излетишта у сврху стављања у функцију и **формирања нове туристичке понуде.**
- » Реализацијом планираних пројектних активности, као што су адаптација путне комуникације, планинарског дома и скијашке стазе, инсталирање система за вјештачко осњеживање, те изградња ски-лифта, дјечије мини ски-стазе и дјечијег мини ски-лифта, обезбиједили би се услови да се од **Убала створи атрактиван туристички садржај којим би Требиње развило туризам и у зимским мјесецима и било посјећено током читаве године.**

### 3.2.3.3. Планиране активности

- » **адаптација и проширење** 15-ак километара **асфалтног пута**, који са магистралног пута Требиње-Херцег Нови води до Убала (Одјељење за просторно уређење Града Требиња, Пројекат „Реконструкција пута Тули – Убла“)
- » **Реновирање и адаптација планинарског дома**, у складу са модерним туристичким захтјевима (у току реновирање).
- » **Уређење и адаптација постојеће ски-стазе** и изградња **и постављање ски-лифта**
  - » Инсталирање система за вјештачко осњежавање;
  - » Изградња језера за акумулацију воде;
  - » Обезбјеђивање дотока воде у акумулацију пумпама и механизма расхлађивања исте (машине и расхладни уређаји);
  - » Куповина 7 топова за пласирање снијега.
- » **Изградња дјечијег „Ски-вртића“** (Уређење ски-стазе и изградња дјечијег ски-лифта).



### 3.2.3.4. Развој еко туризма као пратећи дио пројекта

- » Реализацијом пројекта „Убла – Туристичка дестинација“ дошло би до **развоја еко/ руралног туризма.**
- » **Нетакнута природа** са великим бројем ендемских врста, угодна клима (зими снијег, љети сунце са угодним температурама), **обиљежене планинарске стазе, као и сам географски положај** (близина Дубровника, Котора и Требиња) представљају **одличну прилику за развој еко туризма.**
- » Туристичка понуда са разним **активностима у природи, спојена са културним и руралним туризмом биљежи неvjероватан раст** у Сјеверној Америци и Европи од **40 % годишње.**
- » **Конзументи овог облика туризма** дневно троше просјечно **283 €**, док конзументи конвенционалног туризма (сунце, море, плажа..) потроше **158 €** по дану (WTO).

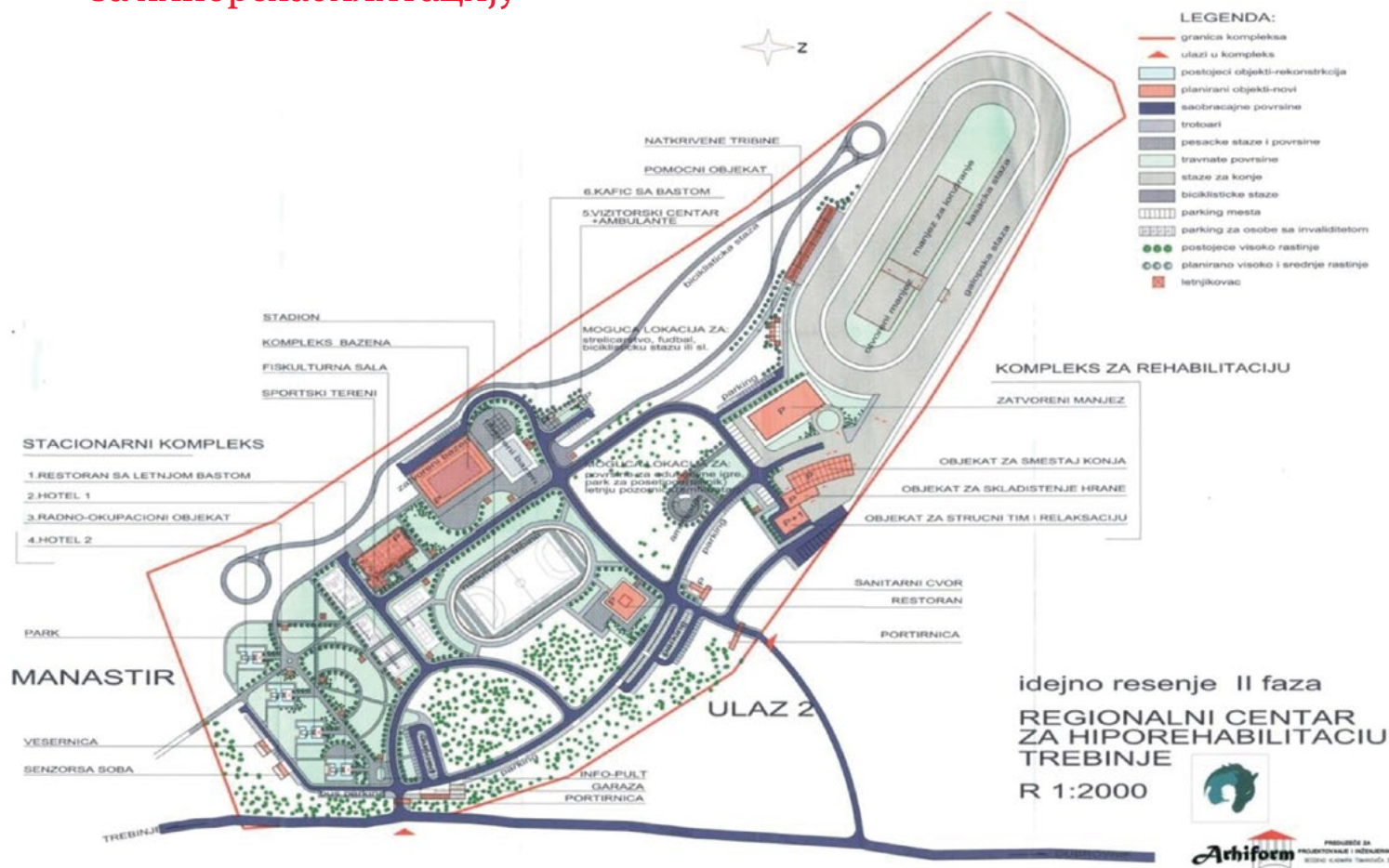
### 3.2.3.5. Потенцијално проширење пројекта

- » Могућности евентуалне додатне надоградње и проширивања пројекта:
  - » **Изградња спортских терена и пратећих инфраструктурних објеката** за извођење припрема спортиста и организовање спортских такмичења током цијеле године;
  - » **Изградња кампа** за излетнике и посјетиоце, који би обухватао неколико камп-кућица и сву пратећу инфраструктуру и објекте;
  - » **Изградња ауто-кампа** (према постојећем идејном рјешењу “Ауто-камп Требиње”);
  - » **Могућност организације неких нових манифестација** (нпр. Фестивал популарне музике, по угледу на „ОК ФЕСТ“ који се одржава на Тјентишту).
  - » Изградња „**авантуристичког парка**“ за дјецу и одрасле (добар примјер Златибор);
  - » **Мини ергела коња** – могућност јахања коња за дјецу и одрасле;
  - » Изградња **полигона за картинг**;
  - » **Посматрање птица** у сарадњи са Центром за одрживи развој и екологију „CORIE“;
  - » **Вожња квадова** (Номад сафари);
  - » **Фото-сафари**;
  - » **Изградња стазе за „snow tubing“**;
  - » **Изградња ловачке куће** – могућност лова у зимском периоду (дивља свиња, дивљи зец, лисица, дивља мачка...);
  - » **Изградња “боба на шинама”**.

### 3.2.3.6. Потенцијална изградња регионалног центра за хипорехабилитацију

- » **На локацији Граб** (12км од Требиња).
- » **Зубци су прикладна локација за рехабилитациони центар** због погодних климатских услова (**260 сунчаних дана**) и добре повезаности путева.
- » Комбинација медитеранске и континенталне климе има веома **позитивне ефекте на људе са менталним и физичким проблемима.**
- » **Просјечна температура од 14,5 °С нуди идеалне услове** за терапеутско јахање, хипотерапију, хортикултура терапију, радну терапију, корективне вјежбе и остале активности на отвореном простору.
- » Због одличног географског положаја, овакав рехабилитациони центар би обезбиједио једноставан долазак обољелих из околних земаља (Црне Горе, Србије, Хрватске).

### 3.2.3.6. Потенцијална изградња регионалног центра за хипорехабилитацију

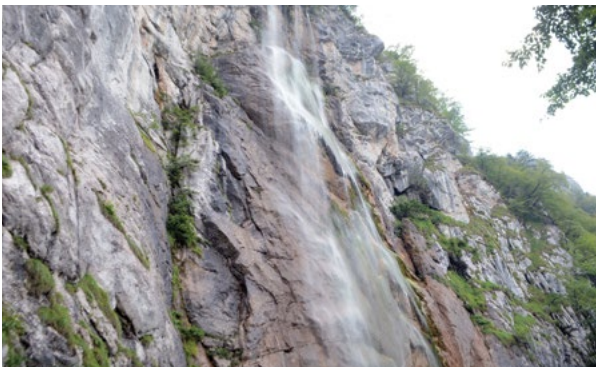




### 3.2.3.7. Окружење - планински масив и Национални парк Сутјеска

- » Орјен је највиша субадриатичка планина динарског орогена.
- » Са 1894 m, Зубачки кабао је највиши од укупно 6

<b>Зубачки кабао</b>	<b>1894</b>	<b>пењање на стијене</b>	<b>сјеверна страна тешка, сипар на истоку</b>
<b>Велика Јастребица</b>	<b>1865</b>	<b>пјешачка стаза, шетање</b>	<b>лако</b>
<b>Бугања греда</b>	<b>1849</b>	<b>пењање на стијене</b>	<b>сјеверна страна тешка, висока стијена на југу</b>
<b>Високи бријег</b>	<b>1833</b>	<b>пењање на стијене</b>	<b>сипар на сјеверној страни</b>
<b>Вучји зуб</b>	<b>1805</b>	<b>компактне стијене</b>	<b>алпинистичко пењање</b>
<b>Боровик</b>	<b>1777</b>	<b>алпинистички</b>	<b>веома широки сипар на сјеверној страни</b>



У склопу прашуме налази се геоморфолошки споменик природе водопад Скакавац, висок преко 70 m.

### 3.2.3.7. Окружење - планински масив и Национални парк Сутјеска

- » **Зубачки кабао**, главни врх масива Орјена и највиша тачка приморских Динарида, **добио је квалитетну пјешачку стазу давне 1895. године.**
- » **Већина планинских стаза за Орјен полази са излетишта Убла.**
- » Постоји озбиљна **иницијатива да се Орјен прогласи** за заштићено природно подручје, а у скоријој будућности и **националним парком.**
- » Када помињемо национални парк, треба истаћи **НП „Сутјеска“**, који је **најстарији у Босни и Херцеговини (проглашен 1965.).**
- » Простире се на површини од **17.250 ha.**
- » Налази се **на магистралном путном правцу Београд–Вишеград–Фоча–Тјентиште–Билећа–Требиње–Дубровник.**
- » **Парк обухвата подручје планине Маглић** (највиши врх у РС - 2386 m n.v.), **Волујак и Зеленгору** (позната по великом броју ледничких језера), те природни **резерват-прашуму Перућицу** (1219 ha нетакнуте природе, што је смијешта међу **највеће прашуме Европе).**

[www.investintrebinje.com](http://www.investintrebinje.com)

Генерални медијски покровитељи:

